



medische onderzoeksbanken

HABRU



**Gebruikshandleiding en
onderhoudsvorschriften
voor de Mini Multo
MM Basis onderzoekbank**

Habru Medische Techniek BV | Distributieweg 10
2404 CK Alphen aan den Rijn | Telefoon: 0172-491616
info@habru.com | www.habru.com

Inhoudsopgave

	Bladzijde
Fabrikant	3
De Mini Multo onderzoeksbank	3
Bedoeld Gebruik	3
Plaatsen en aansluiten	4
Bediening van de onderzoeksbank	4
Bediening overige onderdelen	6
Reiniging en Onderhoud	8
Veiligheidsinstructies en waarschuwingen	10
Hulp bij problemen	10
Klantenservice	11
Garantietermijn en garantievoorwaarden	12
Bijdrage aan de bescherming van het milieu.	12
Technische gegevens	13
Overzicht onderhoud aan onderzoeksbank	14
EG – Verklaring van overeenstemming	15

Fabrikant

Habru Medische Techniek BV
Distributieweg 10
2404 CK Alphen aan den Rijn
Telefoon: 0172-491616
Mobiël: 06-10216661
E-mail : info@habru.com
Website: www.habru.com

De Mini Multo Onderzoeksbank.



Bedoeld gebruik.

De Mini Multo onderzoeksbank is bestemd voor onderzoek of behandeling van patiënten. De bank is te gebruiken als stoel of ligbank, met als doel de patiënt in de gewenste houding te brengen en te ondersteunen gedurende het onderzoek of behandeling. De Mini Multo heeft verschillende standen en opties, wij adviseren u hier ook gebruik van te maken. Het rugdeel is (afhankelijk van de door u gekozen opties) bedienbaar met gasveer of elektrisch. U kunt eenvoudig de voetsteunen uitschuiven of neerklappen. De behandeltafel is voorzien van poot of elektrisch geleidend wiel. Het wiel is vast te zetten en eenvoudig te bedienen met het voetpedaal.

Controleer voor het gebruik of alle accessoires aanwezig zijn. Neem contact op met uw distributeur of leverancier wanneer dit niet het geval is.

Plaatsen en aansluiten.

Onderzoeksbank transporteren.

Wanneer u de onderzoeksbank heeft uitgepakt en rijdend op zijn plaats wilt zetten, pak het dan vast aan:

- De onderkant van het liggedeelte.
- En de onderkant van het frame bij het hoofdedeelte.
- Wij adviseren de onderzoeksbank, alleen aan het ijzeren frame te tillen.

Er mag geen patiënt op de bank liggen bij verplaatsing van de onderzoeksbank. De persoon die de bank verplaatst moet opletten dat de handen bij het verrijden van de bank niet aan de zijkanten van de bank worden geplaatst, dit in verband met afklemming bij deurposten en dergelijken.

Is uw bank voorzien van wielen, klik deze dan los met het voetpedaal en vergeet deze niet weer vast te zetten zodra de bank op de juiste plek staat.

Plaatsen:

- Plaats de onderzoeksbank op een stabiele plek in uw behandelruimte.
- Gebruik geen mes of ander scherp voorwerp om de verpakking van de bank te openen, om schade aan de bovenzijde of de zijpanelen van de bank te voorkomen.
- De ruimte boven de onderzoeksbank dient altijd vrij te zijn.
- Zorg dat de bank altijd stabiel staat.
- Zet de wielen van de bank vast voor gebruik.
- Geleid de stekker onder de bank door op een plek waar hij niet beklemd kan raken.
- Plug de stekker in het stopcontact voor de bediening.
- Plaats geen gevaarlijke stoffen of hulpmiddelen in de lade-unit.

Verplaatsen:

- Verwijder de stekker uit het stopcontact voordat u de onderzoeksbank verplaatst. Zorg ervoor dat het snoer niet over de grond sleept of onder de wielen komt.
- Zorg ervoor dat de bank in de hoogste stand staat alvorens de bank te verplaatsen.
- Plaats de handen bij het verrijden van de bank niet aan de zijkanten in verband met afklemming bij deurposten en dergelijken.
- Zorg er bij het verplaatsen voor dat het voetgedeelte is ingeschoven of neergeklapt en dat het hoofdedeelte horizontaal staat (plat ligt).

Elektrische aansluiting.

Deze onderzoeksbank is voorzien van een elektrische aansluitkabel en een stekker met beschermingscontact (randaarde), geschikt voor aansluiting op 220-240 ±6 % VAC, 50/60 Hz. Zorg ervoor dat u altijd bij de stekker kunt komen om de spanning van de bank te halen. Sluit de onderzoeksbank nooit aan op verlengsnoeren, stekkerdozen en dergelijke. Dit zijn potentiële gevaarbronnen (brandgevaar). Geleid de stekker en snoer onder de bank door op een plek waar hij niet beklemd kan raken.

Bediening van de onderzoeksbank.

De onderzoeksbank moet op de juiste wijze worden geplaatst en aangesloten. Deze instructies vindt u terug in het hoofdstuk "Plaatsen en aansluiten".

Ingebruikname van de onderzoeksbank.

Bij het gebruik van de onderzoeksbank dient u met de volgende punten rekening te houden.

- Gebruik de bank niet zonder eerst de handleiding te lezen.
- Gebruik de bank niet als het te dragen gewicht hoger is dan de aangegeven capaciteit van de bank.
- Zorg ten alle tijden dat de bank stabiel staat.
- De bediening mag slechts worden overgelaten aan daartoe bevoegde personen.

- Houd altijd oog op de aanwezige patiënt.
- Laat de bank nooit onbeheerd achter wanneer er een patiënt op ligt.
- Plaats niets onder de bank.
- Houd handen uit de buurt van bewegende onderdelen.

Bediening verstelfuncties elektronische onderzoekbank:

Indien u gekozen heeft voor een onderzoeksbank met elektronische verstelfuncties, dan is deze voorzien van een motor met elektronische hoogte stelling. Deze bediening is mogelijk met een hand en/of voetschakelaar. Let bij het verstellen van de bank ten alle tijden op de volgende punten.

- Houd handen uit de buurt van bewegende onderdelen.
- De bediening mag slechts worden overgelaten aan daartoe bevoegde personen.
- Houd altijd oog op de aanwezige patiënt.
- De rug en voetensteun kunt u verstellen doormiddel van een gasveer. Druk de zwarte ontgrendelknop met lichte handkracht in en breng de rugsteun/ voetensteun omhoog of omlaag tot deze in de gewenste stand staat. Laat de knop los om de rugsteun/voetensteun op zijn plaats te vergrendelen.
- Plaats niets onder de bank.

Het bedieningspaneel.

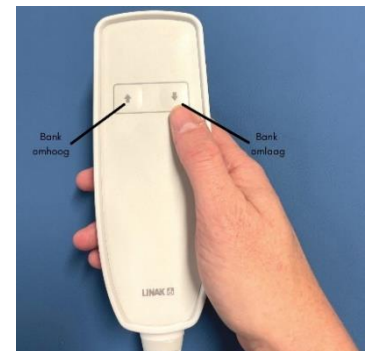
De handbediening gasveer:

- Vind de zwarte knop in het frame naast het hoofddeel.
- Houdt met uw andere hand het hoofddeel vast.
- Druk op de zwarte knop en duw met lichte druk het hoofddeel omhoog.
- Laat de zwarte knop los bij de gewenste hoogte.
- Om de rugleuning omlaag te plaatsen drukt u opnieuw op de zwarte knop en duwt u met lichte druk het hoofddeel terug naar beneden.



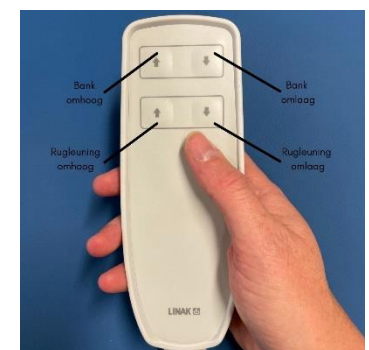
De handbediening elektrische bediening hoog/laag.

- Bedien altijd slechts één functie tegelijk.
- Bedien nooit meer dan één knop tegelijk.
- Bij schade aan de kabel of het bedieningspaneel, deze niet gebruiken en contact opnemen met Habru.
- Maak geen gebruik van de bank indien het bedieningspaneel defect is.



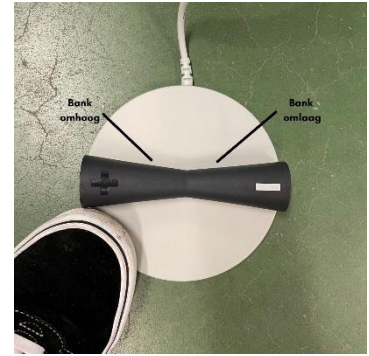
De handbediening elektrische bediening hoog/laag & rug.

- Bedien altijd slechts één functie tegelijk.
- Bedien nooit meer dan één knop tegelijk.
- Bij schade aan de kabel of het bedieningspaneel, deze niet gebruiken en contact opnemen met Habru.
- Maak geen gebruik van de bank indien het bedieningspaneel defect is.



De voetbediening.

- Bedien altijd slechts één functie tegelijk.
- Bedien nooit meer dan één knop tegelijk.
- Bij schade aan de kabel of het bedieningspaneel, deze niet gebruiken en contact opnemen met Habru.
- Maak geen gebruik van de bank indien het bedieningspaneel defect is.



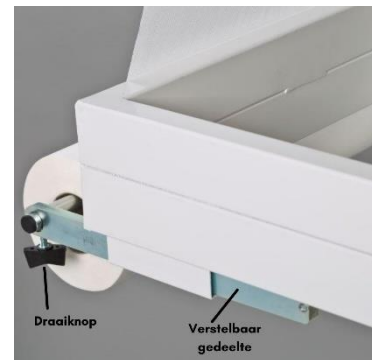
Let op! De hand en voetbediening kunnen niet tegelijkertijd gebruikt worden.

Bediening overige onderdelen

Papierrolhouder

De papierrolhouder zit gemonteerd aan het hoofddeel van de onderzoeksbank. De maximale rolbreedte is 60 cm. U plaatst de rol papier als volgt:

- Bij de elektronisch verstelbare banken kunt u de papierrol naar u toe trekken.
- Draai de zwarte knop los en trek de stang uit de houder.
- Houdt de papierrol tussen de houder en schuif de stang er doorheen.
- Zorg dat de stang aan beide kanten door de houder heen zit.
- Draai de zwarte knop weer vast zodat de stang op zijn plek blijft.



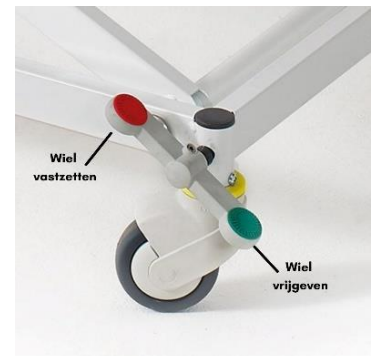
Gebruik ivm hygiëne voor elke patiënt een nieuw stuk papier.

Elektrisch geleidend wiel

Het elektrisch geleidende wiel is te herkennen aan de gele kraag aan de bovenkant. Dit is een speciaal wiel voorkomt dat de onderzoeksbank met ijzeren frame op een aarde moet worden aangesloten.. Tevens waarborgt het de veiligheid in combinatie met de hoog/laag motor, deze motor werkt op stroom en bij bijvoorbeeld lekkage kan de bedrading van de bank onder spanning komen te staan.

U bedient het wiel als volgt:

- Druk met uw voet op het groene deel van de voetbediening.
- Met 1 pedaal zet u alle 4 de wielen tegelijk op rijdend.
- Verplaats de bank
- Zorg dat deze stabiel staat
- Zet alle wielen vast door op het rode deel van de voetbediening te drukken.



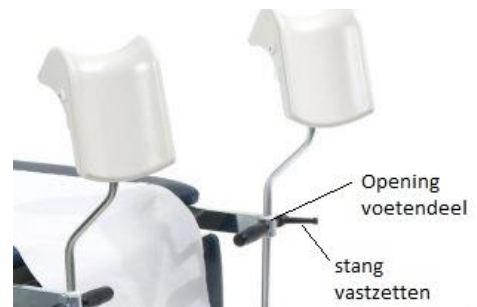
Kniesteunen

Wij leveren de kniesteunen per set van 2 aan. Dit is een accessoire dat los wordt meegeleverd of wat extra bij besteld kan worden (zie na te bestellen accessoires blz.11). De kniesteunen plaatst u als volgt:

- Schuif de stang van de kniesteun door de opening in het voetendeel van de onderzoeksbank.
- Draai de zwarte hendel aan om de stang vast te zetten.

De kniesteunen zijn verstelbaar in hoogte en breedte. De kniesteunen zijn als volgt te bedienen / verstellen:

- Draai de zwarte hendel los totdat de stang kan bewegen.
- Schuif de stang van de kniesteun naar de gewenste hoogte.
- Draai de hendel aan zodat de kniesteun op de gewenste hoogte vastzit.
- Beweeg vervolgens de kniesteun naar links of rechts om de gewenste breedte te bepalen en draai de zwarte hendel verder aan.



Verwijder de kniesteun als volgt:

- Draai de zwarte hendel los.
- Schuif de stang van de kniesteun omhoog.

Kniesteunhouders

Heeft uw Mini Multo geen kniesteunhouders? U kunt achteraf kniesteunhouders bestellen. Deze kunt u zelf monteren zodat u ook gebruik kunt maken van kniesteunen. De kniesteunhouders monteert u als volgt:

- Steek de strip met schroefgaten aan de binnenkant van het U-profiel en schuif de kniesteunhouder door tot aan de ronde buis. Zet vervolgens een maatstreepje aan de bovenzijde van de strip.
- Teken de twee gaten af door de kniesteunhouder aan de buitenkant te houden en het maatstreepje aan de BUITENKANT van het frame te laten vallen.
- Houd de kniesteunhouder vast en teken de twee gaten af met een stift.
- Plaats een centerpunt op de afgetekende positie's om het boren te vergemakkelijken.
- Plaats VOORDAT U GAAT BOREN een stevige bescherming aan de binnenzijde van het U-profiel om beschadiging aan de bekleding van het uitschuifdeel te voorkomen. Boor het gat voor met rond 4,0 en daarna met rond 9,0.
- Verwijder de bramen van het geboorde gat aan de binnenzijde van het U-Profiel.
- Plaats de kniesteunhouder aan de binnenzijde van het U-profiel zo dat u de schroefgaten door de geboorde gaten kunt zien.
- Draai de meegeleverde bouten voorzien van witte rozetring strak aan.
- Dit alles herhaalt u ook voor de montage van de andere kniesteunhouder.
- Uw kniesteunhouders zijn nu klaar voor gebruik.

Heeft u een Mini Multo MMEN of MMEL dan kunt u ook achteraf kniesteunhouders bestellen. Echter vervangen deze dan de ondersteunende uitschuifvoetsteunen.

Hoofddeel met neusuitsparing

Het hoofddeel met neusuitsparing is een extra optie die besteld kan worden bij de onderzoeksbank.

U maakt de neusuitsparing als volgt vrij in het hoofddeel:

- Druk aan de onderkant van het hoofddeel de neusuitsparing omhoog.

U plaatst de vulling van de neusuitsparing als volgt terug:

- Druk de vulling (ovaal vormig) van bovenaf in het gat van het hoofddeel. Deze klemt uit zichzelf vast.



Neerklapbaar voetendeel

Het voetendeel van de bank is te gebruiken in horizontale en verticale positie. Van verticaal naar horizontaal kunt u op de volgende manier omhoog klappen:

- Duw met de hand het voetendeel omhoog en schuif vervolgens aan beide kanten de ondersteuners uit. Het voetendeel zal hier op blijven rusten.

Het omlaag klappen van het voetendeel werkt als volgt:

- Schuif aan beide kanten de ondersteuners terug richting het hoofddeel. Vervolgens klap het voetendeel naar beneden.

Bij de Mini Multo MME-ZL & MML-ML kunt u het voetendeel door middel van een lichte trek en duwkracht in en uitschuiven. Deze banken maken geen gebruik van de ondersteuners.

Het voetendeel van de Mini Multo MMS is eenvoudig in en uit te schuiven door deze met lichte kracht op te tillen en in de gewenste lengte te plaatsen.

Voetsteunen

De voetsteunen zitten standaard op onze type banken met neerklapbaar voetendeel. De MMEN en de MMEL-xx, deze worden gebruikt als voetendeel maar ook ter ondersteuning voor het neerklapbaar voetendeel. Op de MME-2D is de voetsteun als los accessoire te bestellen. De MME-ZL en MME-ML hebben geen mogelijkheid tot voetensteun. De voetsteunen zijn met lichte trekkracht in de wenste stand te schuiven. Door middel van de zwarte sterknop die net onder de uitschuifsteun zit kan deze vastgezet worden.

De voetensteunen van de Mini Multo MMS plaatst u in de gewenste positie door met lichte kracht het voetendeel op te tillen en in de gewenste lengte te plaatsen.



Lades

De lades van uw onderzoeksbank zijn eenvoudig met lichte kracht te openen en sluiten en werken met een lichte demping bij het sluiten.



Half rond kussen

Heeft u als extra accessoire gekozen voor een half rond kussen?

Plaats deze ivm schuiven nooit los op de onderzoeksbank. Maar schuif altijd eerst het elastiek aan de onderkant van het kussen over het hoofd of voetdeel van de bank.



Reiniging en onderhoud

Zorg ervoor dat tijdens het schoonmaken de stekker niet in het stopcontact zit zodat het mechanische gedeelte niet in werking kan treden! Wij adviseren om na elke patiënt de bank schoon te maken en nog eens extra na een spreekuur periode. Alleen het vervangen van de papierrol is niet hygiënisch genoeg.

Schoonmaken

Gebruik een doek of een zachte borstel met water en een neutraal reinigingsmiddel voor het reinigen van de bekleding. U kunt voor de reiniging ook Incidin Oxyfoam van Ecolab gebruiken of een vergelijkbare reiniger van een ander (huis)merk of leverancier voor het schoonmaken van het kunstleder. Test dit eerst even op een niet zichtbaar deel van de bank. Gebruik een schone en droge doek in combinatie met het reinigingsproduct en wrijf dit goed uit over het oppervlak. Vergeet ook niet de zijkanten en de naden tussen de kussens dagelijks schoon te maken.

Vlekken op de bekleding moeten onmiddellijk verwijderd worden. Gebruik hiervoor ethylalcohol verdund in 30% water. **Let op! Goed naspoeien en drogen.**

Let op!: Agressieve reinigingsmiddelen kunnen witte vlekken en schade toebrengen aan het oppervlak van het kunstleder.

De onderzoekbank kan worden schoongemaakt met een vochtige doek. Grondig reinigen van de bank dient met de daarvoor bestemde reinigingsmiddelen te worden uitgevoerd. Gebruik nooit zure of basische oplosmiddelen. Meer tips betreft het reinigen van moeilijke vlekken vind u in de handleiding: Schoonmaken van moeilijke vlekken. Deze ontvangt u apart bij uw onderzoeksbank.

Onderhoud

Inspecteer regelmatig het elektrische snoer op beschadiging, en de mechanische functies om te controleren of de onderzoekbank naar behoren functioneert. Controleer ook of de bevestigingsmaterialen aanwezig zijn en goed aangedraaid zijn.

Smeer de op olie bewegende delen (zoals rug scharnier en de voetensteunen) met een lichte machineolie om een stille, soepele en betrouwbare werking te waarborgen. De rollende nylonwielen onder het hoofdeind moeten periodiek ingevet worden met zuurvrije vaseline.

Preventief onderhoud moet worden uitgevoerd met de frequentie die in de tabel is aangegeven.

Wanneer Procedure

3 maanden	Algemene schoonmaak onderzoekbank
6 maanden	Inspectie van Hydraulische en handmatige besturingselementen
6 maanden	Controleer schroeven en bouten of deze nog vast zitten
6 maanden	Controleer of er geen scheuren, vervorming of schade aan het frame en bewegende delen zijn.
6 maanden	Test de gasveer en bekijk of er alleen smeeroilie op de zuigerstang is. Overtollige olie kan duiden op een lekkage.
6 maanden	Controleer de rem en de werking van het wielremstysteem.
6 maanden	Controleer of de onderzoekbank stabiel staat op poten.
6 maanden	Controleer de wielen of deze nog goed vastgezet zijn en in goede conditie verkeren, zijn de loopvlakken vrij van eventuele belemmeringen.
6 maanden	Let op bij het omhoog en omlaag gaan op ongewone geluiden of trillingen. Dit kan duiden op een defect in het mechanisme of de motor.

Veiligheidsinstructies en waarschuwingen

De grootste zorg van Habru is dat apparatuur gebruikt en onderhouden wordt op een wijze waarbij de veiligheid van de patiënt en het personeel voorop staat. U kunt deze apparatuur als volgt veilig en betrouwbaar gebruiken:

- Lees deze handleiding en zorg ervoor dat u deze begrepen heeft voordat u de bank installeert of in gebruik neemt.
- Zorg dat de juiste personen op de hoogte zijn van de inhoud van deze handleiding. Dit is de verantwoordelijkheid van de koper.
- Zorg dat deze handleiding zich in de buurt van de bank bevindt.

Voetensteun - Waarschuwing

De voetensteunen mogen niet uitgetrokken zijn wanneer de patiënt aan de voorzijde op de onderzoekbank klimt of ervan af klimt; het voeten gedeelte mag ook niet als zitplaats gebruikt worden. Het niet in acht nemen van deze waarschuwing kan resulteren in ernstig lichamelijk letsel van de patiënt.

Bekleding - Waarschuwing

De bekleding van de onderzoekbank is bestand tegen de meeste vlekken van medicinale oorsprong, maar kan door oplosmiddelen en kleurstoffen worden beschadigd. Verwijder meteen alle op de bekleding gemorste vloeistoffen. Zie bijgevoegde instructies in hoofdstuk Reiniging en onderhoud.

Wielen - Waarschuwing

Controleer voordat u de bank in gebruik neemt of de wielen van de onderzoekbank op de rem staan.

Elektrische vereisten Waarschuwing

Alle blootliggende metalen onderdelen van de bank zijn elektrisch geaard. Als u een cauterisatie of soortgelijke behandeling uitvoert, moet de patiënt van de metalen gedeelten van de bank zijn geïsoleerd door niet-geleidend materiaal. Als dat niet gebeurt, kan dit leiden tot elektrische schokken of brandwonden bij de patiënt. Gebruik uitsluitend 220-240 ±6 % VAC, 50/60 Hz. Als u dat niet doet, kan dit leiden tot elektrische schokken bij medewerkers en/of patiënt en beschadiging van de bank.

Hulp bij problemen

Controle- en storingsmeldingen

Neem in geval van storingen, beschadigingen en/of gebreken aan de onderzoekbank altijd contact op met de distributeur of leverancier.

Storingen en oplossingen	Controleer
Bank is niet in hoogte te verstellen.	Of de stekker in het stopcontact zit. Of de hoogteverstelling klem zit. Of de stekker van de handbediening nog vastzit.
Hoofdsteun verstelling werkt niet.	Of de bedieningskabel heeft losgelaten. Of de stekker van de handbediening nog vastzit.
Voetengedeelte schuift niet naar binnen.	Of er iets tussen het schuifgedeelte zit.
Bank kan niet verplaatst worden.	Of alle wielen vastzitten door vuil. Of de wielen wel los zijn gezet. Of er wielen defect zijn.
Lades schuiven niet.	Of de rails vuil is. Of de lades beschadigd zijn.
Bank kraakt	Of de bewegende delen gesmeerd zijn.

Klantenservice

Wij hechten veel waarde aan kwaliteit en klanttevredenheid. Heeft u een probleem met uw onderzoeksbank? Wij bieden iedere werkdag telefonische assistentie voor het oplossen van issues met het product. Of het nu gaat om de werkwijze van de bank, een probleem met bijvoorbeeld de gasveer of onderhoud. Wij helpen u graag verder.

Komen we er telefonisch niet uit? Dan kunnen we tussen de 3 en 5 werkdagen de bank ophalen en een leenbank plaatsen*.

Wij zijn telefonisch bereikbaar op 0172-491616 en per mail via info@habru.com
Ma-do: 8.30uur tot 17.00uur Vrij: 8.30uur tot 13.00uur.

*Afhankelijk van de issue en de garantie op het product kan het zijn dat wij (voorrij)kosten in rekening brengen.

Reparaties

Sommige reparaties van de banken kunnen wij op locatie doen. Is dit niet mogelijk dan kunnen wij tussen de 3 en 5 werkdagen de bank ophalen en een leenbank plaatsen.

Na te bestellen accessoires

U heeft altijd de mogelijkheid om accessoires voor uw onderzoeksbank bij te bestellen. Dit is mogelijk bij de volgende onderdelen:

- Half rond kussen
- Voetensteun
- Papierrol
- Tabouret-/ zadelzitkruk
- Instrumenttafel
- Voetbediening
- Kniesteunen
- Kniesteunhouders

Garantietermijn en garantievoorwaarden

Op iedere nieuw geleverde Habru onderzoeksbank geven wij 5 jaar fabrieksgarantie. Dit betekent dat u binnen deze periode volledige fabrieksgarantie geniet, inclusief de voorrijkosten, arbeidsloon en onderdelen. Op schade of klachten door externe factoren zit geen garantie.

- Habru staat er voor in dat de producten en/of diensten voldoen aan de in het aanbod vermelde specificaties, aan de redelijke eisen van deugdelijkheid en bruikbaarheid en de wettelijke bepalingen en/of overheidsvoorschriften.
- Indien het afgeleverde product niet aan de eisen voldoet, dient de klant uiterlijk binnen 2 maanden nadat hij de non-conformiteit heeft ontdekt, Habru daarvan in kennis te stellen.
- Indien Habru de klacht gegrond acht, worden na overleg met klant de relevante producten hersteld, vervangen of vergoed. De maximale vergoeding is gelijk aan de door klant betaalde prijs over het product.
- In het 6e jaar na factuurdatum komen: kosten van reparatie, eventueel vervanging, vervoer en voorrijkosten geheel voor rekening van de klant. De klant betaalt in dit jaar voorrijkosten bij bezoek van een monteur.
- De datum van indiening van de klacht door de afnemer is beslissend voor de toepassing van bovengenoemd systeem.
- Indien door de fabrikant van de zaken een verdergaande garantie wordt gegeven aan de distributeur, geldt deze garantie ook voor de klant.
- Garantievoorwaarden zijn slechts van kracht als de onderzoeksbank gebruikt wordt volgens de omschrijving in de gebruikershandleiding.
- De klant is verplicht zich als een goede afnemer te gedragen, waaronder bijvoorbeeld wordt verstaan dat de onderzoeksbank goed wordt onderhouden en oordeelkundig wordt behandeld.
- De garantie vervalt ten alle tijden wanneer ondeskundigen herstelwerkzaamheden aan de bank hebben verricht.
- Afwijkingen aan het geleverde betreffende kleur, slijtvastheid, structuur en dergelijke, welke uit technisch oogpunt aanvaardbaar zijn volgens geldende, gebruikelijke normen, dan wel handelsgebruik, kunnen het recht op garantie en/of schadevergoeding beperken of uitsluiten.

Bijdrage aan de bescherming van het milieu.

Verpakkingsmateriaal

Uw onderzoeksbank is bij levering beschermt tegen transportschade. Het verpakkingsmateriaal dat is uitgekozen belast het milieu relatief weinig en kan worden hergebruikt. Wij adviseren bij afvoeren van het verpakkingsmateriaal deze in papierbak en PMD bak af te voeren. Het is ook mogelijk om het verpakkingsmateriaal met de chauffeur / monteur mee terug te geven. Habru zal het materiaal dan hergebruiken.

Wat te doen met uw oude onderzoeksbank.

Uw oude onderzoeksbank bevat meestal nog waardevolle materialen. Of kan nog op voor een tweede leven. De onderzoeksbanken die nog in goede staat zijn en bij ons in actieperiodes worden ingeruild krijgen een tweede leven in onder andere Roemenië, Moldavië en Oekraïne. Dit doen wij in samenwerking met Stichting Woerden Helpt.

Mocht u uw onderzoeksbank op een andere manier af willen voeren willen wij u vragen altijd rekening te houden met de geldende milieu eisen en de bank volgens de laatste wet en regelgeving af te voeren.

Technische gegevens

Product naam	MM-basis	MMS	MME-ZL	MMEN	MMEL	MME-ML	MME-2D
Artikel code	100900	101000	102xxx	103xxx	104xxx	105xxx	106xxx
Afmeting (lengte x breedte) max	195x69cm	195x69cm	195x70cm	195x70cm	195x70cm	195x70cm	195x70cm
Afmeting (lengte x breedte) min.	-	140x69cm	160x70cm	160x70cm	160x70cm	160x70cm	-
Hoogte minimaal	-	-	57cm	57cm	57cm	57cm	57cm
Hoogte maximaal	80cm	80cm	100cm	100cm	100cm	100cm	100cm
Lange rug	-	-	80cm	80cm	80cm	80cm	80cm
Korte rug	50cm	50cm	65cm	65cm	65cm	65cm	-
Electrische handbediening	nee	nee	ja	ja	ja	ja	ja
Electrische voetbediening	-	-	optie	optie	optie	optie	optie
Traploos verstelbare rugsteun	nee	nee	ja	ja	ja	ja	ja
Papierrolhouder	ja	ja	ja	ja	ja	ja	ja
Belastbaarheid	300 kg	300 kg	300 kg	300 kg	300 kg	300 kg	300 kg
Zwenkwiel	-	optie	ja	ja	Ja	ja	ja
Poot	ja	ja	ja	ja	ja	ja	ja
Wielen	-	-	ø 100	ø 100	ø 100	ø 100	ø 100
Motor hoog / laag	-	-	Slag 357mm, 6000N				
Motor rugsteun	-	-	Slag 90mm, 4000N				
Gasveer rugsteun	-	-	Slag 90mm, 400N				
Kunstleer	Alpina	Valencia of Silvertex					
Vulling Polster	Poly SG10	Poly SG20	Poly SG20	Poly SG20	Poly SG20	Poly Sg20	Koudschuim SG40
Dikte Polster	2.5 cm	2.5 cm	2.5 cm	2.5 cm	2,5cm	2,5cm	5cm
Lade (max aantal)	-	Ja, max 2 stuks	-	-	Ja, max 2 stuks	Ja, max 2 stuks	-
Houder voor kniesteunen	-	optie	optie	optie	optie	optie	optie
Gewicht onderzoekbank	45kg	50kg	85kg	80kg	110kg	115kg	80kg
Hoofd- / rug gedeelte	0° - 75°	0° - 75°	0° - 85°	0° - 85°	0° - 85°	0° - 85°	0° - 85°

Overzicht onderhoud aan de onderzoekbank

Onderzoekbank:	Datum in gebruik name:	Garantienummer:	
Onderhoud datum	Uitgevoerde werkzaamheden	Medewerker	Handtekening



medische onderzoeksbanken

HABRU

EG – Verklaring van Overeenstemming

Fabrikant details

Handelsnaam : Habru Medische techniek bv
Adresgegevens : Distributieweg 10
2404 CK Alphen aan den Rijn
Nederland

Product details

Productnaam : Onderzoeks- en behandelbanken
Omschrijving : De onderzoeks- en behandelbank is geschikt voor het onderzoeken en behandelen van patiënten in praktijkruimtes. De onderzoeks- en behandelbanken worden geleverd met;

- Een korte of lange rug
- Een rugsteunverstelling dmv gasveer of actuator
- Centraal geremde wielen of op vaste poten

Model-/ serie :

- Mini Multo Standaard, MMS
- Mini Multo Budget, MM-Budget
- Mini Multo 2 delig, MME-2D
- Mini Multo Electronic zonder lade, MME-zl
- Mini Multo Electronic met lade, MME-HV of – A
- Mini Multio Electronic neerklapbaar; MMEN en MMEL-HV

Toegepaste richtlijnen

2006/42/EG – Machinerichtlijn
93/42/EEG – Medische hulpmiddelen

Verklaring

Hierbij verklaren wij dat bovenstaande product (serie) voldoet aan de in deze verklaring genoemde richtlijnen/normen.

CE-verantwoordelijke

Habru Medische techniek bv

d.d 28 januari 2020

Dhr. P.J.T. van Rooij

Habru Medische Techniek
Distributieweg 10
2404 CK Alphen aan den Rijn
Tel. 0172-491616
e-mail: Info@habru.com
www.Habru.com